



# BIGHANNA<sup>™</sup> composter

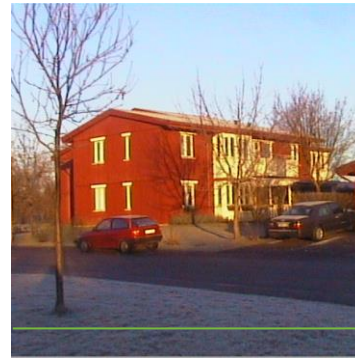
## REFERINȚE - LOCUINȚE



### SKÖVDEBOSTÄDER, ASPÖ GÅRD, SUECIA

În 2016, compania imobiliară municipală „Skövdebostäder” a construit o nouă zonă rezidențială ecologică în Aspö. Zona reprezintă un proiect unic, cu ambiția de a crea o zonă rezidențială ecologică, cu accent pe interacțiunea dintre oameni și natură. Arhitectul a proiectat grădinile și a detalii practice, cum ar fi pomi fructiferi, tufișuri și plante comestibile care pot fi folosite pentru mâncare sau desert. Deșeurile menajere vor fi introduse în T120, iar compostul va fertiliza multe grădini ale zonei. Acestea fac parte dintr-un sistem de reciclare care are ca scop crearea celui mai mic impact posibil asupra mediului.

planificat multe



### RIKSBYGGEN SUNNEHUS NR 5, SUECIA

Un model T60 de composter Big Hanna instalat într-o asociație de chiriași cu 58 de apartamente în Sunne



### HSB BRF DAGGKÅPAN, UMEA, SUECIA

Această asociație a chiriașilor are două compostere Big Hanna T40 instalate începând cu 2000.



### TIMRÅBO AB, SUECIA

O companie de locuințe deținută de consiliul local a investit în zece mașini de compost în 1996. După evaluarea modului în care mașinile de compost au funcționat, au investit în primăvara anului 2002 în alte 23 de mașini de compost. Aceasta oferă tuturor chiriașilor posibilitatea de a transforma în compost deșeurile alimentare în 1900 de apartamente. Directorul AB Timråbo, Per Sandberg, spune că alegerea a fost evidentă, ei știu din experiență că transformarea în compost la fața locului funcționează și că sunt acum auto-suficienți pentru a avea grijă de deșeurile biodegradabile de la chiriașii lor.







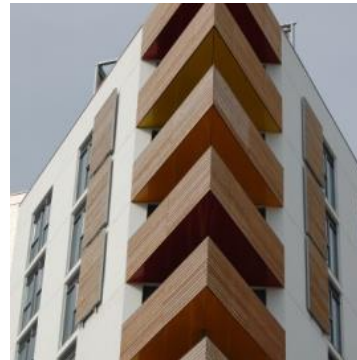
# BIGHANNA<sup>™</sup> composter

## REFERINȚE - LOCUINȚE



### CASELE SOLARE GÅRDSTENSBOSTÄDER, GÖTEBORG, SUECIA

În anul 2000, în Gårdsten, Göteborg, au fost instalate trei compostere Big Hanna T120. Zona este numită „Case solare” și implică reconstruirea a trei zone de locuit cu panouri solare și sere. În fiecare seră este instalat un composter Big Hanna care se ocupă de deșeurile alimentare. Chiriașii și-au pus deșeurile alimentare în compostere și au folosit compostul ca îngrășământ în sere - ciclul este închis. Reconstrucția acestor zone de locuit a primit premiul „World Habitat Award” în august 2005. Gårdstensbostäder, compania de locuințe, deține și alte domenii în care au schimbat o altă marcă de mașină pentru compost cu Composterul Big Hanna, în februarie 2009.



### BIOREGIONAL QUINTAIN'S 'ONE BRIGHTON', MAREA BRITANIE

Modelul T60 instalat în 2009. „Viața durabilă”, pornind de la alegerea materialului de construcție până la caracteristica de transformare în compost. Unul din Brighton este unul dintre primele comunități din Marea Britanie, „One Planet Living”. Dezvoltarea demonstrează angajamentul celor două companii BioRegional Quintain și Crest Nicholson de a schimba modul în care sunt proiectate casele noi.



An endorsed One Planet Community

one brighton  
one planet | one address

Definirea unui stil de viață durabil concordă cu cea a Comisiei Națiunilor Unite respectiv „satisfacerea nevoilor prezentului fără a compromite capacitatea generațiilor viitoare de a-și satisface propriile nevoi”. Principiile sunt:

1. Zero carbon
2. Zero deșeuri
3. Transport durabil
4. Materiale durabile
5. Hrană locală și durabilă
6. Apă durabilă
7. Habitatele naturale și fauna sălbatică
8. Cultură și patrimoniu
9. Echitate și comerț echitabil
10. Sănătate și bunăstare

[Citiți mai multe despre One](#)

[Planet Brighton.](#)

[Vizionați filmul despre One Planet Brighton on YouTube.](#)

### BRF JÄTTENS GÖMME, KUNGÄLV, SUECIA



Două modele de compostere Big Hanna T60 instalate în aer liber într-o zonă de locuințe cu aproximativ 90 de apartamente. Compostul este cernut și pus pe o baie de maturare, unde oamenii pot colecta compostul pentru a-l folosi în grădinile lor.